



สรุปหัวข้อข่าวด้านการเกษตรที่สำคัญ นสพ.ประจำวันที 13 พฤศจิกายน 2561

เรื่อง	สื่อ
1. ขยายพิกัดศุลกากร สินค้าเกษตรอินทรีย์	โพสต์ทูเดย์
2. 7เดือนส่งออกสินค้าอินทรีย์พุ่ง เล็งขยายพิกัดศุลกากรเฟส2	มติชน
3. สินค้าอินทรีย์ส่งออกทะลัก!	ไทยรัฐ
4. 'สศก.'เพิ่มพิกัดส่งออกเกษตรอินทรีย์	กรุงเทพธุรกิจ
5. ปลุกข้าวโพดเลี้ยงสัตว์ ทดแทนการปลูกข้าวนาปรัง ในฤดูแล้งดีหรือไม่?	มติชน
6. แห้โคนสวนยางร่วมลดพื้นที่ปลูก	เดลินิวส์
7. แก้หนี้เกษตรกร ระวังเพิ่มยอดชักดาบ	โพสต์ทูเดย์
8. ภาพข่าว: รับรางวัล	โพสต์ทูเดย์
9. ประจวบ-ชุมพรตั้งโรงครัวพระราชทาน	มติชน
10. รวมพลังประชารัฐสร้างต้นแบบ	แนวหน้า
11. ยึดโมเดล'แจ้ห่ม'แก้จน ช่วยคนไทยชนบท'ขายของผ่านเน็ต'	แนวหน้า
12. อายัดเนื้อหมูสกัดอหิวาต์แอฟริกา	เดลินิวส์



ข่าวสำนักงานเศรษฐกิจการเกษตร

จากหนังสือพิมพ์ โพสต์ทูเดย์

หัวข้อข่าว : ขยายพิกัดศุลกากร สินค้าเกษตรอินทรีย์

วันอังคารที่ 13 พฤศจิกายน 2561

ฉบับที่ : 5759 หน้า : B11 (ซ้าย)

ขยายพิกัดศุลกากร สินค้าเกษตรอินทรีย์

โพสต์ทูเดย์ - 7 เดือน ส่งออกสินค้า
อินทรีย์พุ่ง สศก.ขยายพิกัดศุลกากรดัน
ยอดส่งออก

น.ส.ทัศนีย์ เมืองแก้ว รองเลขาธิการ

สำนักงานเศรษฐกิจการเกษตร (สศก.)

กระทรวงเกษตรและสหกรณ์ เปิดเผย
ว่า สถิติการส่งออกสินค้าเกษตรอินทรีย์
ตั้งแต่เดือน มี.ค.-ก.ย. 2561 พบว่าการ
ส่งออกสินค้าเกษตรอินทรีย์ 5 ชนิด ได้แก่
ใบชาเขียว มะพร้าวอ่อน กะทิสำเร็จรูป
มังคุด และทุเรียน มีปริมาณการส่งออก
รวมทั้งสิ้น 720 ตัน ขยายตัว 30.53%

คิดเป็นมูลค่ารวม 76 ล้านบาท

ทั้งนี้ คณะอนุกรรมการขับเคลื่อน
การพัฒนาเกษตรอินทรีย์แห่งชาติได้มอบ
หมายให้ สศก.เป็นผู้ดำเนินการจัดทำพิกัด
ศุลกากรสำหรับสินค้าเกษตรอินทรีย์ทั้ง 5
ชนิดเพิ่ม เมื่อวันที่ 1 ก.พ. 2561 ซึ่งเป็นไป
ตามยุทธศาสตร์การพัฒนาเกษตรอินทรีย์
แห่งชาติ ปี 2560-2564

สำหรับสินค้าที่ส่งออกสูงสุด คือ
มะพร้าวอ่อนอินทรีย์ ทุเรียนอินทรีย์และ
ทุเรียนอินทรีย์แช่เย็น กะทิอินทรีย์สำเร็จรูป
ใบชาเขียวอินทรีย์ และมังคุดอินทรีย์ ■

รหัสข่าว: C-181113006068 (13 พ.ย. 61/06:17)

หน้า: 1/1

iQNewsAlert™

บริษัท อินโฟนิวส์ จำกัด | 888/178 อาคารมหานครพลาซ่า ชั้น 17 ถนนพหลโยธิน แขวงจตุจักร เขตปทุมวัน กรุงเทพฯ 10330
☎ 02-253-5000, 02-651-4700 📠 02-253-5001, 02-651-4701 ✉ help@iqnewsalert.com



ข่าวสำนักงานเศรษฐกิจการเกษตร

จากหนังสือพิมพ์ มติชน

หัวข้อข่าว : 7เดือนส่งออกสินค้าอินทรีย์พุ่ง เล็งขยายพิกัดศุลกากรเฟส2

วันอังคารที่ 13 พฤศจิกายน 2561

ฉบับที่ : 14856 หน้า : 6(ขวา)

7เดือนส่งออกสินค้าอินทรีย์พุ่ง เล็งขยายพิกัดศุลกากรเฟส2

น.ส.ทัศนีย์ เมืองแก้ว รองเลขาธิการสำนักงานเศรษฐกิจ

การเกษตร (สศก.) กระทรวงเกษตรและสหกรณ์ เปิดเผยว่า สศก. ได้ติดตามสถิติการส่งออกสินค้าเกษตรอินทรีย์ดังกล่าว ตั้งแต่ประกาศกรมศุลกากรมีผลใช้บังคับ ระหว่างเดือนมีนาคม-กันยายน 2561 พบว่า การส่งออกสินค้าเกษตรอินทรีย์ 5 ชนิด ช่วง 7 เดือน (มีนาคม-กันยายน 2561) มีปริมาณการส่งออกรวมทั้งสิ้น 720 ตัน คิดเป็น 0.08% ของปริมาณการส่งออกทั้งหมดของสินค้า 5 ชนิด และมีอัตราการขยายตัวของปริมาณการส่งออกสินค้าอินทรีย์เฉลี่ย ในช่วง 7 เดือนอยู่ที่ 30.53% โดยมีมูลค่าการส่งออกสินค้าเกษตรอินทรีย์ 5 ชนิด รวมทั้งสิ้น 76 ล้านบาท หรือคิดเป็น 0.16% ของมูลค่าการส่งออกทั้งหมดของสินค้าทั้ง 5 ชนิด อัตราการขยายตัวของมูลค่าการส่งออกเฉลี่ย 105.15%

โดยสินค้าที่มีปริมาณการส่งออกสูงสุดตามลำดับ คือ มะพร้าว อ่อนอินทรีย์ ทุเรียนอินทรีย์และทุเรียนอินทรีย์แช่เย็นจนแข็ง กะทิอินทรีย์สำเร็จรูป ใบชาเขียวอินทรีย์ และมังคุดอินทรีย์

น.ส.ทัศนีย์กล่าวว่า ทั้งนี้ สศก.จะเตรียมเสนอคณะกรรมการขับเคลื่อนการพัฒนาเกษตรอินทรีย์แห่งชาติ เพื่อพิจารณาเห็นชอบให้จัดทำรหัสสถิติต่อท้ายพิกัดศุลกากรสำหรับชนิดสินค้าเกษตรอินทรีย์เพิ่มเติม ในระยะที่ 2 รวมทั้งกำหนดแผนยุทธศาสตร์ส่งเสริมการส่งออกสินค้าเกษตรอินทรีย์ต่อไป เพื่อขับเคลื่อนการดำเนินงานตามยุทธศาสตร์การพัฒนาเกษตรอินทรีย์แห่งชาติ ด้านพัฒนาการตลาดสินค้าและบริการ และการรับรองมาตรฐานเกษตรอินทรีย์ ในการผลักดันให้มีพิกัดศุลกากรสำหรับสินค้าเกษตรอินทรีย์อย่างต่อเนื่อง

รหัสข่าว: C-181113020030 (13 พ.ย. 61/06:12)

หน้า: 1/1

iQNewsAlert™

บริษัท อินโฟเควสท์ จำกัด | 888/178 อาคารมหาทุนพลาซ่า ชั้น 17 ถนนเพลินจิต แขวงลุมพินี เขตปทุมวัน กรุงเทพฯ 10330
☎ 02-253-5000, 02-651-4700 📠 02-253-5001, 02-651-4701 ✉ help@iqnewsalert.com



ข่าวสำนักงานเศรษฐกิจการเกษตร
จากหนังสือพิมพ์ ไทยรัฐ
หัวข้อข่าว : สินค้าอินทรีย์ส่งออกทะลัก!

วันอังคารที่ 13 พฤศจิกายน 2561
ฉบับที่ : 22211 หน้า : 9 (ซ้าย)

สินค้าอินทรีย์ส่งออกทะลัก!

นางสาวทัศนีย์ เมืองแก้ว รองเลขาธิการสำนักงานเศรษฐกิจการเกษตร (สศก.) เปิดเผยว่า ที่ผ่านมาประเทศไทยส่งออกสินค้าเกษตรอินทรีย์จำนวนมากและมีแนวโน้มเพิ่มขึ้นต่อเนื่อง แต่ไม่มีการจัดเก็บสถิติที่ชัดเจนยกเว้นสินค้าข้าวอินทรีย์ สศก.จึงได้ร่วมหารือกับหน่วยงานที่เกี่ยวข้อง อาทิ กรมการค้าต่างประเทศ กรมวิชาการเกษตร ร่วมกันจัดทำรหัสสถิติต่อท้ายผลิตภัณฑ์ในระยะเวลาที่ 1 สำหรับสินค้าเกษตรอินทรีย์เพิ่มอีก 5 ชนิด นอกเหนือจากข้าว ได้แก่ ใบชาเขียว ฯลฯ โดยมีผลใช้บังคับเมื่อวันที่ 1 มี.ค.ที่ผ่านมา

ทั้งนี้ ทำให้เดือนมี.ค.-ก.ย. ที่ผ่านมาพบว่าสินค้าอินทรีย์มีอัตราการขยายตัวของปริมาณส่งออกสินค้าอินทรีย์เฉลี่ยใน 7 เดือนแรกของปีนี้ อยู่ที่ 30% โดยมีปริมาณส่งออกรวม 720 ตัน รวมมูลค่า 76 ล้านบาท หรือ 0.16% ของมูลค่าการส่งออกทั้งหมดของสินค้าทั้ง 5 ชนิด สินค้าที่มีการส่งออกสูงสุดคือ มะพร้าวอ่อนอินทรีย์ ทุเรียนอินทรีย์ ทุเรียนอินทรีย์แช่เย็นจนแข็ง กะทิอินทรีย์สำเร็จรูป โดยมะพร้าวอ่อนอินทรีย์ส่งออก 475 ตัน หรือ 0.89% ของปริมาณส่งออกมะพร้าวอ่อนทั้งหมดมูลค่า 20 ล้านบาท

ขณะที่ทุเรียนอินทรีย์และทุเรียนอินทรีย์แช่เย็นจนแข็งส่งออก 193 ตัน หรือ 0.04% ของปริมาณการส่งออกทุเรียนทั้งหมด หรือมีมูลค่าส่งออก 52 ล้านบาท ส่วนกะทิอินทรีย์สำเร็จรูปส่งออก 52 ตัน หรือ 0.03% ของปริมาณส่งออกกะทิสำเร็จรูปทั้งหมด หรือมีมูลค่า 3 ล้านบาท.



ข่าวสำนักงานเศรษฐกิจการเกษตร

จากหนังสือพิมพ์ กรุงเทพธุรกิจ

หัวข้อข่าว : 'สศก.'เพิ่มพิกัดส่งออกเกษตรอินทรีย์

วันอังคารที่ 13 พฤศจิกายน 2561

ฉบับที่ : 11009 หน้า : 7(บน)

'สศก.'เพิ่มพิกัดส่งออกเกษตรอินทรีย์

กรุงเทพธุรกิจ ● สศก.เกาะติด 7 เดือน
หลังทำพิกัดสินค้าเกษตรอินทรีย์ 5 ชนิด
ส่งออกได้ 720 ตัน มูลค่า 76 ล้าน ระบุ
แนวโน้มเพิ่มขึ้นถึงขยายพิกัดเพิ่ม

นางสาวทัศนีย์ เมืองแก้ว รอง
เลขาธิการสำนักงานเศรษฐกิจการเกษตร
(สศก.) เปิดเผยว่า สศก.ได้หารือร่วมกับหน่วยงานที่เกี่ยวข้องจัดทำสถิติติดตามพิกัดศุลกากร ระยะที่ 1 สำหรับสินค้าเกษตรอินทรีย์เพิ่มอีก 5 ชนิด นอกเหนือจากข้าว ได้แก่ ใบชาเขียว มะพร้าวอ่อน กะทิสำเร็จรูป มังคุด และทุเรียน โดยมีผลใช้บังคับตั้งแต่วันที่ 1 มี.ค.ที่ผ่านมา

จากการติดตามสถิติการส่งออกสินค้าเกษตรอินทรีย์ดังกล่าว พบว่าในช่วง 7 เดือน (มี.ค.-ก.ย.2561) มีปริมาณการส่งออกรวม 720 ตัน หรือ 0.08% ของปริมาณการส่งออกทั้งหมดของสินค้า 5 ชนิดดังกล่าว และมีอัตราการขยายตัวของปริมาณการส่งออกสินค้าอินทรีย์เฉลี่ย 30.53% โดยมีมูลค่าการส่งออก 76 ล้านบาท หรือ 0.16% ของมูลค่าการส่งออกทั้งหมดของสินค้าทั้ง 5 ชนิด อัตราการขยายตัวของมูลค่าการส่งออกเฉลี่ย 105.15%

สำหรับสินค้าที่มีปริมาณการส่งออกสูงสุดคือ มะพร้าวอ่อนอินทรีย์ ทุเรียนอินทรีย์และทุเรียนอินทรีย์แช่แข็ง กะทิอินทรีย์สำเร็จรูป ใบชาเขียวอินทรีย์ และมังคุดอินทรีย์ โดยปริมาณการส่งออกและมูลค่าการส่งออก 3 ลำดับแรก ได้แก่

มะพร้าวอ่อนอินทรีย์ 475 ตัน หรือ 0.89% ของปริมาณการส่งออกมะพร้าวอ่อนทั้งหมด ขยายตัวเฉลี่ย 10.26% มูลค่า 20 ล้านบาท หรือ 1.25% ของมูลค่าการส่งออกมะพร้าวอ่อนทั้งหมด มีตลาดหลักคือสหรัฐอเมริกา 80%

ทุเรียนอินทรีย์และทุเรียนอินทรีย์แช่แข็งมีปริมาณส่งออก 193 ตัน หรือ 0.04% ของปริมาณการส่งออกทุเรียนทั้งหมด ตลาดส่งออกหลักได้แก่ จีน โดยเป็นสินค้าเกษตรอินทรีย์ที่มีมูลค่าการส่งออกสูงที่สุด โดยช่วง 7 เดือนคิดเป็นมูลค่า 52 ล้านบาท หรือ 0.17% ของมูลค่าการส่งออกทุเรียนทั้งหมด

กะทิอินทรีย์สำเร็จรูป ปริมาณส่งออก 52 ตัน หรือ 0.03% ของปริมาณส่งออกกะทิสำเร็จรูปทั้งหมด และมีมูลค่าการส่งออก 3 ล้านบาท หรือ 0.04% ของมูลค่าการส่งออกกะทิสำเร็จรูปทั้งหมด ในส่วนของใบชาเขียวอินทรีย์และมังคุดอินทรีย์ ยังส่งออกน้อย ซึ่ง สศก.จะเสนอคณะกรรมการขับเคลื่อนการพัฒนาเกษตรอินทรีย์แห่งชาติ เพื่อพิจารณาเห็นชอบให้จัดทำสถิติติดตามพิกัดศุลกากรสำหรับชนิดสินค้าเกษตรอินทรีย์เพิ่มเติม ในระยะที่ 2 รวมทั้งกำหนดแผนยุทธศาสตร์ส่งเสริมการส่งออกสินค้าเกษตรอินทรีย์ต่อไป



ข่าวสำนักงานเศรษฐกิจการเกษตร

วันอังคารที่ 13 พฤศจิกายน 2561

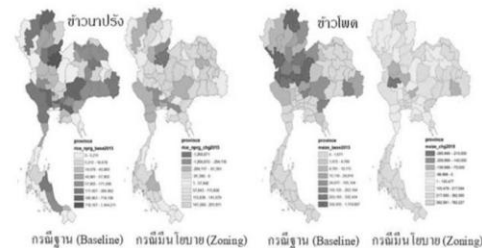
จากหนังสือพิมพ์ มติชน

ฉบับที่ : 14856 หน้า : 15(ล่าง)

หัวข้อข่าว : ปลุกข้าวโพดเลี้ยงสัตว์ ทดแทนการปลูกข้าวนาปรัง ในฤดูแล้งดีหรือไม่?

ปลุกข้าวโพดเลี้ยงสัตว์ ทดแทนการปลูกข้าวนาปรัง ในฤดูแล้งดีหรือไม่?

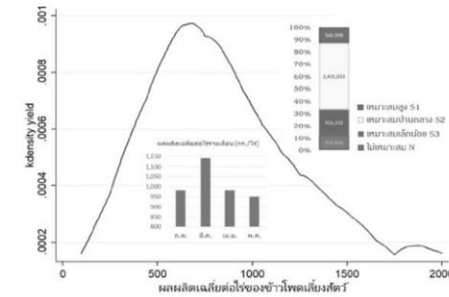
ภาพที่ 1 ผลกระทบของนโยบายส่งเสริมการปลูกข้าวโพดเลี้ยงสัตว์ทดแทนข้าวนาปรัง



ผลการศึกษา พบว่า ความต้องการปลูกข้าวโพดเลี้ยงสัตว์ทดแทนข้าวนาปรัง 1,845,710 ไร่
สวัสดิการโดยรวมของสังคมจะเพิ่มขึ้น +17,624 ล้านบาทบาทต่อปี

ที่มา : Attavanich (2018)

ภาพที่ 2 การกระจายตัวของผลผลิตเฉลี่ยต่อไร่ ผลผลิตเฉลี่ยต่อไร่รายเดือน และพื้นที่ปลูกตามความเหมาะสม



ที่มา : คำนวณจากข้อมูลกรมพัฒนาที่ดินและสำนักงานเศรษฐกิจการเกษตร

ผ คำถามจากหลายคนว่านโยบายที่รัฐบาลกำลังผลักดันเรื่องการปลูกข้าวโพดเลี้ยงสัตว์ทดแทนการปลูกข้าวนาปรังในฤดูแล้งดีหรือไม่? ข้อมูลที่รัฐบาลใช้น่าเชื่อถือเพียงใด? เกษตรกรควรหันไปปลูกข้าวโพดเลี้ยงสัตว์ดีหรือไม่? และมีอะไรบ้างที่น่ากังวลสำหรับนโยบายนี้ บทความนี้ได้ทำการศึกษาและวิเคราะห์นโยบายดังกล่าวซึ่งสามารถสรุปได้ดังนี้

ที่มาของโครงการเป็นอย่างไร
อย่างที่ทราบกันดีว่าการปลูกข้าวโพดเลี้ยงสัตว์ของไทยส่วนใหญ่ปลูกกันในพื้นที่นอกเขตชลประทาน หรือคิดเป็นประมาณร้อยละ 96-97 ของพื้นที่ปลูกข้าวโพดทั้งหมด นอกจากนั้นยังปลูกกันในพื้นที่ที่ไม่เหมาะสมและเหมาะสมต่ำ (S3 และ N) ถึงร้อยละ 33 ของพื้นที่เพาะปลูก (ภาพที่ 2) ประกอบกับปัญหาอุปทานสินค้าตลาดของข้าว และปัญหาผลผลิตข้าวโพดเลี้ยงสัตว์

ที่ไม่เพียงพอกับความต้องการ จึงทำให้รัฐบาลริเริ่มนโยบายบริหารจัดการพื้นที่เกษตรกรรมของประเทศหรือที่เรียกกันว่า “โซนนิ่ง” (Zoning) เพื่อใช้ที่ดินให้เกิดประโยชน์และมีประสิทธิภาพสูงสุดไปพร้อมๆ กับการสร้างสมดุลด้านอุปสงค์และอุปทานในตลาดข้าวและข้าวโพดเลี้ยงสัตว์ โดยปัจจุบันรัฐบาลได้พยายามส่งเสริมการปลูกข้าวโพดเลี้ยงสัตว์ทดแทนข้าวนาปรัง

ผลกระทบเชิงเศรษฐกิจของนโยบายนี้โดยภาพรวมเป็นอย่างไรบ้าง?

ที่ผ่านมาได้เห็นการวิเคราะห์เปรียบเทียบผลตอบแทนสุทธิของพืชแต่ละชนิดของรัฐบาลซึ่งแสดงให้เห็นว่าการปลูกข้าวโพดเลี้ยงสัตว์ให้ผลตอบแทนที่ดีกว่าการปลูกข้าวนาปรัง ขณะเดียวกันก็มีความเห็นต่างเรื่องข้อมูลที่รัฐบาลนำมาใช้วิเคราะห์ แม้ว่า การวิเคราะห์เปรียบเทียบผลตอบแทนสุทธิที่ได้จากข้าวนาปรังและข้าวโพดเลี้ยงสัตว์โดยตรงจะ

ช่วยในการตัดสินใจได้ในระดับหนึ่ง แต่อาจจะเกิดการผิดพลาดได้เนื่องจากไม่ได้คำนึงถึงคุณภาพตลาดที่จะเปลี่ยนแปลงไปหลังจากมีนโยบาย

บทความนี้ได้เพิ่มความแม่นยำในการวิเคราะห์โดยคำนึงถึงคุณภาพตลาดที่เปลี่ยนแปลงเพิ่มเติมหลังจากมีนโยบายโดยใช้แบบจำลองภาคเกษตรของประเทศไทย (THAI Agricultural Sector Model) ซึ่งเป็นแบบจำลองคณิตศาสตร์เชิงพื้นที่ที่คำนวณราคาและการจัดสรรทรัพยากร (Price Endogenous Spatial Equilibrium Optimization Model) โดยใช้อุปสงค์และอุปทานของสินค้าเกษตร 5 ชนิด ครอบคลุม 77 จังหวัด โดยมีสมการเป้าหมายคือการแสวงหาสวัสดิการสังคมโดยรวมสูงสุด (Welfare Maximization)

ข้อมูลในแบบจำลองได้ถูกรวบรวมจากหลายแหล่งตั้งแต่อดีตจนถึงปัจจุบัน ได้แก่ 1) แผนที่



ข่าวสำนักงานเศรษฐกิจการเกษตร

วันอังคารที่ 13 พฤศจิกายน 2561

จากหนังสือพิมพ์ มติชน

ฉบับที่ : 14856 หน้า : 15(ล่าง)

หัวข้อข่าว : ปลุกข้าวโพดเลี้ยงสัตว์ ทดแทนการปลูกข้าวนาปรัง ในฤดูแล้งดีหรือไม่?

ความเหมาะสมของพื้นที่เพาะปลูกจากกรมพัฒนาที่ดิน; 2) ผลผลิตต่อไร่ พื้นที่เพาะปลูกและปริมาณผลผลิต จากสำนักงานเศรษฐกิจ

การเกษตร และสำมะโนเกษตร; 3) ต้นทุนการผลิตรายจังหวัดประมาณจากแบบสำรวจภาวะเศรษฐกิจสังคมครัวเรือนและแรงงานเกษตร ซึ่งจัดทำโดยสำนักงานเศรษฐกิจการเกษตร; 4) ปริมาณความต้องการใช้น้ำของพืชแต่ละชนิด จากสถาบันสารสนเทศทรัพยากรน้ำและการเกษตร; 5) พื้นที่เขตชลประทานจากกรมชลประทาน

ผลการศึกษาพบว่า ความมีการปลูกข้าวโพดเลี้ยงสัตว์ทดแทนข้าวนาปรัง 1,845,710 ไร่ ซึ่งแสดงให้เห็นว่าข้าวโพดเลี้ยงสัตว์ให้ผลตอบแทนต่อกิโลกรัมที่สูงกว่าข้าวนาปรัง (ภาพที่ 1) หากทำได้จริงนโยบายนี้คาดว่าจะทำให้สวัสดิการโดยรวมของสังคมเพิ่มขึ้น +17,624 ล้านบาทต่อปี เมื่อเปรียบเทียบกับงบประมาณที่ภาครัฐอุดหนุนผ่านสินเชื่อดอกเบี้ยต่ำ ประกันภัยพืชผลและอื่นๆ นับว่ามีความคุ้มค่าเชิงเศรษฐศาสตร์สูง หากรัฐบาลต้องการเพิ่มพื้นที่ปลูกข้าวโพดหลังจากปีปัจจุบันที่มีเพียงประมาณเกือบ 1 ล้านไร่ ก็ยังสามารถทำได้โดยเพิ่มแรงจูงใจเพื่อดึงดูดให้เกษตรกรหันมาปลูกข้าวโพดเลี้ยงสัตว์มากขึ้น

ผลผลิตต่อไร่ของข้าวโพดเลี้ยงสัตว์ที่รัฐบาลใช้ เป็นไปได้หรือไม่?

อีกหนึ่งคำถามที่หลายคนสงสัยคือตัวเลขผลผลิตต่อไร่ของข้าวโพดเลี้ยงสัตว์ที่รัฐบาลใช้ (1,003 กิโลกรัม/ไร่) เป็นไปได้หรือไม่ เพราะถ้าดูจากข้อมูลในอดีตจะพบว่าตัวเลขค่อนข้าง

สูงจากที่มีการรายงานโดยสำนักงานเศรษฐกิจการเกษตร เมื่อทำการรวบรวมข้อมูลระดับครัวเรือนจากแบบสำรวจภาวะเศรษฐกิจสังคมครัวเรือนและแรงงานเกษตร พบว่าตัวเลขที่รัฐบาลใช้มีความเป็นไปได้สูง เมื่อลองคำนวณการกระจายตัวของผลผลิตต่อไร่รายครัวเรือนทั่วประเทศประกอบกับการคำนวณหาผลผลิตเฉลี่ยต่อไร่ในเดือนที่เกษตรกรรายงานว่ามีปริมาณขายสูงสุด (ภาพที่ 2) โดยผลผลิตต่อไร่เฉลี่ยในเดือนมีนาคมมีค่าสูงสุด ขณะที่เดือนอื่นๆ ในช่วงฤดูแล้งก็มีผลผลิตต่อไร่เฉลี่ยสูงกว่า 950 กิโลกรัมต่อไร่ โดยระหว่างช่วง

เดือนกุมภาพันธ์-พฤษภาคม ผลผลิตต่อไร่เฉลี่ยจะมีค่าเท่ากับ 1,014 กิโลกรัมต่อไร่ นอกจากนั้นการลงพื้นที่ภาคสนามในจังหวัดเพชรบูรณ์เมื่อต้นปี นี้พบว่าเกษตรกรผู้ปลูกข้าวโพดหลังนาส่วนใหญ่สามารถได้ผลผลิตต่อไร่สูงถึง 1,000 กิโลกรัมต่อไร่ บางรายสามารถทำได้สูงถึง 1,700 กิโลกรัมต่อไร่ ที่ความชื้น 14.5%

แล้วเกษตรกรจะได้ประโยชน์จริงหรือไม่ หากหันไปปลูกข้าวโพดเลี้ยงสัตว์แทนข้าวนาปรัง?

คำตอบคือมีความเป็นไปได้สูงที่เกษตรกรจะได้ผลตอบแทนสุทธิจากการปลูกข้าวโพดเลี้ยงสัตว์แทนการปลูกข้าวนาปรัง โดยสามารถยกตัวอย่างให้เห็นในสถานการณ์ต่างๆ เช่น กรณีที่ทำได้ตามนโยบาย การปลูกข้าวโพดเลี้ยงสัตว์ย่อมให้ผลตอบแทนที่ดีกว่าการปลูกข้าวนาปรัง

มาก กรณีถัดไปหากสมมุติให้ราคาข้าวโพดลดลงเหลือ 7.50 บาทต่อกิโลกรัม ขณะที่ผลผลิตและราคาข้าวนาปรังสูงขึ้นไปเป็น 783 กิโลกรัมต่อไร่ (คำนวณจากสำมะโนเกษตร ปี 2556) และ 8 บาทต่อกิโลกรัมตามลำดับ ซึ่งเป็นไปได้สูงเช่นกันเพราะปลูกในพื้นที่ชลประทานที่มีความเหมาะสม และกรณีเลวร้าย คือผลผลิตต่อไร่และราคาข้าวโพดลดลงเหลือ 800 กิโลกรัมต่อไร่ และ 7.50 บาทต่อกิโลกรัมตามลำดับ ขณะที่ผลผลิตต่อไร่และราคาข้าวนาปรังสูงขึ้นไปเป็น 783 กิโลกรัมต่อไร่ และ 8 บาทต่อกิโลกรัมตามลำดับ ซึ่งทุกกรณีพบว่า การปลูกข้าวโพดเลี้ยงสัตว์จะให้ผลตอบแทนที่ดีกว่าการปลูกข้าวนาปรัง (ภาพที่ 3)

จะมีน้ำเพียงพอในการปลูก และราคาข้าวโพดเลี้ยงสัตว์จะลดลงหรือไม่?

เรื่องขาดแคลนน้ำคงไม่จำเป็นต้องเป็นห่วงมากสำหรับการปลูกข้าวโพดเลี้ยงสัตว์ทดแทนข้าวนาปรัง เพราะการปลูกข้าวใช้น้ำน้อยกว่าการปลูกข้าวโพดมาก ซึ่งนโยบายดังกล่าวน่าจะช่วยให้ประหยัดน้ำได้ สำหรับราคาตลาดก็น่าจะอยู่ในทิศทางขาขึ้นและมีทิศทางขาลงที่จำกัดเนื่องจากประเทศผู้ผลิตข้าวโพดเลี้ยงสัตว์ในแถบอเมริกาใต้และลาตินอเมริกาคือออสเตรเลีย ฝั่งตะวันออกประสบกับภัยแล้งทำให้ผลผลิตข้าวโพดลดลง ซึ่งเป็นผลดีต่อราคาข้าวโพดเลี้ยงสัตว์ในตลาดโลก

แล้วอะไรคือสิ่งที่น่ากังวลมากที่สุดที่รัฐบาล

ควรเข้าไปช่วยจัดการ?

สิ่งที่น่ากังวลที่สุด คือราคาจริงที่เกษตรกรผู้ปลูกข้าวโพดเลี้ยงสัตว์ได้รับมีแนวโน้มต่ำกว่าราคารับซื้อหน้าโรงงานมากขึ้นเรื่อยๆ ตั้งแต่ต้นปี 2560 จนถึงปัจจุบัน (บริเวณวงกลมสีแดง) และสูงกว่าค่าเฉลี่ยในช่วงเกือบ 7 ปีที่ผ่านมาคิดต่อกันเกือบ 2 ปี ซึ่งนับว่าค่อนข้างยาวนานกว่าในอดีต (ภาพที่ 4) ปรากฏการณ์ที่เกิดขึ้นนั้นอาจจะมาจาก 2 ปัจจัยหลัก ปัจจัยแรกอาจมาจากคุณภาพของข้าวโพดเลี้ยงสัตว์ที่เกษตรกรผลิตได้ต่ำลงเรื่อยๆ และ 2) อำนาจตลาดที่สูงขึ้นของผู้รับซื้อข้าวโพดเลี้ยงสัตว์จากเกษตรกรซึ่งมี 2 กลุ่ม คือพ่อค้าพืชไร่และผู้ผลิตอาหารสัตว์ ทำให้สามารถกดราคารับซื้อให้อยู่ในระดับต่ำได้

เมื่อพิจารณาทั้ง 2 ปัจจัยควบคู่กันและผลักดันให้เกษตรกรมีสถานะความเป็นอยู่ที่ดีขึ้นและได้รับราคาขายที่ยุติธรรม คงมี 2 สิ่งที่รัฐบาลควรต้องทำควบคู่กัน ได้แก่ 1) รัฐบาลควรต้องช่วยเพิ่มความรู้ให้กับเกษตรกรในการผลิตข้าวโพดเลี้ยงสัตว์ที่มีคุณภาพอย่างทั่วถึง โดยเฉพาะเกษตรกรมือใหม่ที่เดิมปลูกข้าวนาปรังและไม่เคยปลูกข้าวโพดเลี้ยงสัตว์เลย ซึ่งอาจประสานกับสถาบันการศึกษาที่เชี่ยวชาญด้านเกษตรทั่วประเทศและภาคเอกชนในการเป็นที่เลี้ยงให้กับเกษตรกร อย่างไรก็ตาม การปลูกข้าวโพดเลี้ยงสัตว์ในช่วงฤดูแล้งทดแทนการปลูกข้าวนาปรังน่าจะทำให้คุณภาพดีขึ้นจากค่าความชื้นที่ลดลงและการปลูกแบบแปลงใหญ่ที่มีการนำเครื่องจักรกลสมัยใหม่มาใช้ และ 2) รัฐบาลควรต้องเพิ่มการดูแลการรับซื้อในราคาที่ยุติธรรมของทั้งพ่อค้าพืชไร่และผู้ผลิตอาหารสัตว์ การปลูกในรูปแบบแปลงใหญ่ผ่านการขายทางสหกรณ์ของรัฐบาลน่าจะช่วยแก้ปัญหาที่เกิดขึ้นได้ แต่สำหรับเกษตรกรรายย่อยที่ไม่มีการรวมกลุ่มคงต้องช่วยหาทางแก้ปัญหาให้เพราะไม่สามารถนำไปขายให้กับโรงงานได้โดยตรง ในส่วนของผู้ผลิตอาหารสัตว์ที่รัฐบาลได้ขอความร่วมมือไว้คงต้องประสานเรื่องการคัดคุณภาพและกำหนดราคาที่เป็นธรรมกับเกษตรกร

โดยนโยบายของรัฐบาลเรื่องการทำ Contract Farming ที่เป็นธรรมน่าจะช่วยแก้ปัญหาได้ หรืออาจจะมีหน่วยงาน



ข่าวสำนักงานเศรษฐกิจการเกษตร

วันอังคารที่ 13 พฤศจิกายน 2561

จากหนังสือพิมพ์ มติชน

ฉบับที่ : 14856 หน้า : 15(ล่าง)

หัวข้อข่าว : ปลุกข้าวโพดเลี้ยงสัตว์ ทดแทนการปลูกข้าวนาปรัง ในฤดูแล้งดีหรือไม่?

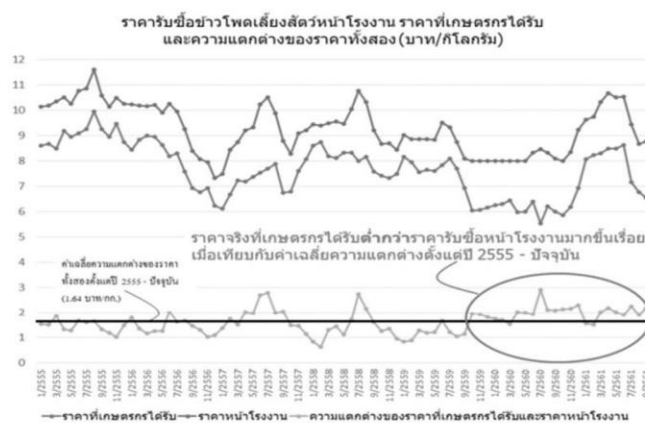
ภาพที่ 3 การคาดการณ์ผลตอบแทนจากการปลูกข้าวโพดเลี้ยงสัตว์และข้าวนาปรังในสถานการณ์ต่างๆ

สถานการณ์	พืช	ผลผลิตต่อไร่	ต้นทุนต่อไร่	ราคา/กก. ผลตอบแทนต่อไร่	
กรณีเป็นไปตามนโยบาย	ข้าวโพด	1,003.00	4,624.53	8.29	3,690.34
	ข้าวนาปรัง	666.00	4,895.17	7.81	306.29
กรณีราคาข้าวโพดลดลงและข้าวนาปรังได้ผลผลิตและราคาสูงขึ้น	ข้าวโพด	1,003.00	4,624.53	7.50	2,897.97
	ข้าวนาปรัง	783.00	4,895.17	8.00	1,368.83
ขณะที่ข้าวนาปรังได้ผลผลิตและราคาสูงขึ้น	ข้าวโพด	800.00	4,624.53	7.50	1,375.47
	ข้าวนาปรัง	783.00	4,895.17	8.00	1,368.83

หมายเหตุ: ไม่รวมผลประโยชน์จากการช่วยเหลือเพิ่มเติมจากภาครัฐ อาทิ ดอกเบี้ยเงินเรื้อต่ำ

ที่มา : สำนักนโยบาย และกระทรวงเกษตรและสหกรณ์

ภาพที่ 4 ราคาข้าวโพดเลี้ยงสัตว์หน้าโรงงาน ราคาที่เกษตรกรได้รับ และความแตกต่างของราคาทั้งสอง



ที่มา : รวบรวมและคำนวณจากสำนักงานเศรษฐกิจการเกษตร สมาคมผู้ผลิตอาหารสัตว์ไทย

กลางที่ช่วยตรวจสอบมาตรฐานข้าวโพด หาก
รัฐบาลสามารถช่วยแก้ปัญหาทั้งสองได้ งาน
นี้เกษตรกรคงมีรายได้เพิ่มและหนี้สินลดลง
อย่างแน่นอน

เอกสารอ้างอิง

Attavanich, W. 2018. *Effect of Zoning Policy in Agricultural Sector on Thai Social Welfare*.

Working Paper No. 17/2018. Department of Economics, Faculty of Economics, Kasetsart University.

วิษณุ อรรถวานิช

คณะเศรษฐศาสตร์ มหาวิทยาลัยเกษตรศาสตร์



ข่าวสำนักงานเศรษฐกิจการเกษตร

จากหนังสือพิมพ์ เดลินิวส์

หัวข้อข่าว : แห้โค่นสวนยางร่วมลดพื้นที่ปลูก

วันอังคารที่ 13 พฤศจิกายน 2561

ฉบับที่ : 25233 หน้า : 8(ล่างซ้าย)

แห้โค่นสวนยางร่วมลดพื้นที่ปลูก

น.ส.จริยา สุทธิไชยา เลขาธิการสำนักงานเศรษฐกิจการเกษตร (สศก.) กระทรวงเกษตรและสหกรณ์ เปิดเผยถึงผลการติดตามโครงการพัฒนาอาชีพชาวสวนยางรายย่อยเพื่อความยั่งยืน ภายใต้โครงการไทยนิยมยั่งยืน โดยการส่งเสริมให้เกษตรกรตัดโค่นต้นยาง ในพื้นที่ 65 จังหวัด เพื่อลดพื้นที่ปลูกยางพาราและปริมาณผลผลิตที่จะเข้าสู่ระบบ อีกทั้งลดความเสี่ยงผลกระทบจากราคายางตกต่ำและเพิ่มรายได้ให้เกษตรกรชาวสวนยาง มีการสนับสนุนเงินอุดหนุนค่าตัดโค่นต้นยางให้เกษตรกร 2 งวด ได้แก่ งวดที่ 1 ไร่ละ 4,000 บาท และ งวดที่ 2 ไร่ละ 6,000 บาท ว่า โครงการได้เริ่มดำเนินการ ตั้งแต่วันที่ 1 เมษายน 2561 จนถึง 30 กันยายน 2561 มีเกษตรกรเข้าร่วมโครงการจำนวน 14,623 ราย พื้นที่เข้าร่วมโครงการ 93,062 ไร่ เกษตรกรตัดโค่นต้นยางแล้วเสร็จ 13,030 ราย ในพื้นที่ 69,080 ไร่ (เป้าหมาย 30,000 ราย พื้นที่ 150,000 ไร่) เกษตรกรร้อยละ 37 ตัดสินใจนำพื้นที่เข้าร่วมโครงการ เนื่องจากเห็นว่า ต้นยางไม่สมบูรณ์ ให้ผลผลิตน้อย ส่วนร้อยละ 28 เห็นว่าราคายางพาราตกต่ำ และร้อยละ 23 ต้องการปรับเปลี่ยนอาชีพ ในขณะที่ร้อยละ 12 ขาดแรงงานในการดูแลสวนยาง ขณะนี้ เกษตรกรร้อยละ 74 ได้รับเงินอุดหนุนค่าตัดโค่นต้นยาง งวดที่ 1 แล้ว และได้รับการอบรมการพัฒนาอาชีพเกษตรกรรุ่นใหม่เพื่อทดแทนการทำอาชีพชาวสวนยาง โดยพบว่า เกษตรกรส่วนใหญ่มีความสนใจด้านการปลูกไม้ผล/ไม้ยืนต้น พืชไร่ และพืชผักสวนครัว ตามลำดับ และงวดที่ 2 เกษตรกรร้อยละ 61 ได้รับเงินอุดหนุนค่าตัดโค่นต้นยางเรียบร้อยแล้ว ซึ่งการขยายแห่งประเทศไทยและกรมส่งเสริมการเกษตรได้เร่งดำเนินการให้เกษตรกรได้รับเงินอุดหนุนให้แล้วเสร็จโดยเร็วต่อไป.

รหัสข่าว: C-181113004142 (13 พ.ย. 61/02:53)

หน้า: 1/1

iQNewsAlert

บริษัท อินโฟเคสต์ จำกัด | 888/178 อาคารมหาทุนพลาซ่า ชั้น 17 ถนนเพลินจิต แขวงลุมพินี เขตปทุมวัน กรุงเทพฯ 10330
☎ 02-253-5000, 02-651-4700 📠 02-253-5001, 02-651-4701 ✉ help@iqnewsalert.com

|..| กบวรสรรณ บุญประเสริฐ

รัฐบาลกำลังพยายามหามาตรการช่วยเหลือและแก้ไขปัญหาหนี้สินอย่างครบวงจร ไม่ว่าจะเป็นมาตรการเพิ่มรายได้ มีการอัดเงินปีละไม่น้อยกว่า 4-5 หมื่นล้านบาท ผ่านบัตรสวัสดิการเพื่อปลุกกำลังซื้อให้ผู้มีรายได้น้อย เกษตรกร ส่วนธนาคารเพื่อการเกษตรและสหกรณ์การเกษตร หรือ ธ.ก.ส. ขยายโครงการพักชำระหนี้เกษตรกร 3.81 ล้านคนออกไป ให้สามารถมาแจ้งความประสงค์เข้าโครงการได้ถึงเดือน ธ.ค. 2561 นี้ เนื่องจากล่าสุดมีเกษตรกรแจ้งความประสงค์เข้าโครงการนี้เพียง 1.82 ล้านราย โดย 90% หรือ 1.64 ล้านราย ระบุว่าต้องการพักชำระหนี้ 3 ปี คาดว่าส่วนที่เหลืออาจสนใจเข้าโครงการลดดอกเบี้ยเงินกู้ให้แก่เกษตรกร สำหรับต้นเงินกู้ 3 แสนบาทแรก ธ.ก.ส.ลดดอกเบี้ยให้ 3% ขณะที่มิได้เกษตรกรอีกกลุ่มหนึ่ง ซึ่งอาจจะเป็นกลุ่มเดียวกันกับพวกที่ได้รับความช่วยเหลือจากมาตรการอื่นของรัฐบาลมาแล้ว และเป็นสมาชิกของกองทุนฟื้นฟูและพัฒนาเกษตรกร เฉพาะกิจ (กฟก.) กว่า 6.7 ล้านราย ที่ประสงค์ให้ กฟก. แก้ไขปัญหาหนี้สินให้กว่า 4.5 แสนราย คิดเป็นมูลหนี้กว่า 8 หมื่นล้านบาท กำลังพยายามเรียกร้องให้รัฐบาลมาช่วยปลดเปลื้องภาระหนี้สิน ต้องการให้ กฟก. ดำเนินการช่วยเหลือซื้อหนี้ โดยให้ปฏิบัติตามมติคณะรัฐมนตรี (ครม.) ปี 2553 ที่มีการพักหนี้เกษตรกร 50% แล้วให้กองทุนฟื้นฟูและพัฒนาเกษตรกรซื้อหนี้ที่เหลือเพื่อโอนเจ้าหนี้จากสถาบันการเงินไปเป็นของกองทุนฟื้นฟูเกษตรกรแทน เพราะหวังว่าต้องการจะจ่ายดอกเบี้ย 1% ซึ่งถูกกว่าการจ่ายดอกเบี้ยให้สถาบันการเงิน และมีบางรายที่เข้าใจว่าการพักหนี้ 50% อาจหมายถึงการยกหนี้ให้ไม่ต้องจ่าย หรือที่เรียกว่าชักดาบ ไม่จ่ายหนี้แน่นอน

ล่าสุดที่ประชุม ครม. เมื่อเดือน ต.ค. 2561 เห็นชอบแนวทางแก้ไขและปรับโครงสร้างหนี้สินให้แก่เกษตรกรที่

แก้หนี้เกษตรกร ระวังเพิ่มยอดชักดาบ



เป็นสมาชิกกองทุนฟื้นฟูเกษตรกรล็อตแรกกว่า 3.6 หมื่นราย ซึ่งเป็นกลุ่มเกษตรกรที่เป็นหนี้ค้างชำระกับ ธ.ก.ส. ตั้งแต่ปี 2543 ถึงปัจจุบันวงเงินประมาณ 6,300 ล้านบาท และมีกระดองดอกเบี้ย 1,800 ล้านบาท ซึ่งเกษตรกรเหล่านี้ที่มีคุณสมบัติตามกฎหมายกองทุนฯ และเป็นหนี้ในระบบ โดยแนวทางคือมีการลดยอดหนี้เกษตรกรลง 50% และหยุดดอกเบี้ย ระยะเวลาไม่เกิน 15 ปี ตามแนวทางแก้ไขหนี้สินเกษตรกรในปี 2553

จากที่ก่อนหน้านี้ กฤษฎา บุญราช รว.เกษตรและสหกรณ์ ยืนยันมาตลอดว่า รัฐบาลไม่สามารถยกหนี้ให้เกษตรกรได้ทุกราย จึงได้กำหนดเกณฑ์การให้ความช่วยเหลือ โดยได้ตั้งคณะกรรมการเข้าไปคัดกรองลูกหนี้ปรากฏว่าจากเกษตรกรกว่า 6.7 ล้านราย พบว่ามีเกษตรกรที่เข้าเกณฑ์ เช่น มีหนี้ที่เกิดจากการเกษตรก่อนสิ้นปี

2560 ไม่เกินรายละ 2.5 ล้านบาท มีเพียง 4.6 แสนราย คิดเป็นมูลหนี้กว่า 8.5 หมื่นล้านบาท ที่เข้าข่ายได้รับความช่วยเหลือ ส่วนพวกที่ไม่เข้าเกณฑ์มีหลายสาเหตุ เช่น พวกที่ไม่ใช่เกษตรกรตัวจริงแต่มาลงทะเบียนไว้ บางรายมีอาชีพทำปืมน้ำมัน ร้านทอง มีวงเงินกู้ถึง 20 กว่าล้านบาท หวังมาเข้าโครงการนี้เพราะต้องการล้มหล่น หากรัฐยอมลดหนี้ให้ 50%

อย่างไรก็ตาม ก่อนหน้านี้ทางสมาคมธนาคารไทยออกมาตรการช่วยเหลือลูกหนี้เกษตรกรรายย่อยที่เป็นสมาชิกและขึ้นทะเบียนหนี้กับกองทุนฟื้นฟูฯ ที่เป็นเอ็นพีแอลภายในวันที่ 31 ธ.ค. 2560 และมีเงินต้นไม่เกิน 2.5 ล้านบาท กุ้ยมเพื่อการเกษตร ให้ชำระหนี้เพียง 50% ของเงินต้น พร้อมยกหนี้ส่วนที่เหลือให้อีกทั้งให้ชะลอการดำเนินการทางกฎหมายกับลูกหนี้จนถึงวันที่ 30 มิ.ย. 2562 ทั้งนี้ ตั้งแต่ปี 2549 ถึงเดือน ก.ค. 2561 ได้มีการช่วยเหลือเกษตรกร

ผ่าน กฟก.ไปแล้วทั้งสิ้น 3,206 ราย เป็นจำนวนเงิน 1,207 ล้านบาท และขณะนี้เหลือจำนวนลูกหนี้เกษตรกร รายย่อยอีกเพียง 692 รายเท่านั้น ซึ่งอีกด้านหนึ่งทางสมาคมธนาคารไทย ก็ต้องดูแลภาพรวมในการรักษาวินัยทางการเงิน และรับผิดชอบต่อเจ้าหนี้ของธนาคารและลูกค้าเงินฝากด้วยเช่นกัน

กอบศักดิ์ ดวงดี เลขาธิการสมาคมธนาคารไทย ชี้แจงว่า ธนาคารพาณิชย์มีความตกลงเมื่อปี 2548 ช่วยเกษตรกรรายย่อยไม่เกิน 2.5 ล้านบาท ลดหนี้ให้ 50% อยู่แล้ว แต่เกษตรกรเรียกร้องขอให้ช่วยเหลือแบบเดียวกันสำหรับหนี้เกิน 2.5 ล้านบาทด้วย ทั้งนี้ธนาคารพาณิชย์มีวิธีดูแลลูกหนี้ 2.5 ล้านบาทขึ้นไป โดยใช้วิธีการเจรจาเป็นรายๆ ไป

ปัจจุบันธนาคารพาณิชย์มีมูลหนี้ของเกษตรกรที่กำลังแก้ไขดังกล่าวกว่า 1,000 ล้านบาท ซึ่งสัดส่วนน้อยที่สุดของมูลหนี้ทั้งหมดในกองทุนฟื้นฟูและพัฒนาเกษตรกร โดยก้อนใหญ่สุดอยู่ในสหกรณ์การเกษตร รองลงมา ธนาคารเพื่อการเกษตรและสหกรณ์การเกษตร (ธ.ก.ส.)

ด้านเครือข่ายหนี้สินเกษตรกรภาคกลางราว 150 คน ที่ยังคงชุมนุมอยู่หน้ากระทรวงเกษตรฯ แม้ว่าเจ้าหน้าที่ กฟก.ได้ไปชี้แจงทำความเข้าใจเรื่องเงื่อนไขแก้หนี้ของกองทุนฟื้นฟูฯ แล้ว อีกทั้งยังมีสหพันธ์เครือข่ายเกษตรกรแห่งประเทศไทย ที่ระบุว่ากลุ่มเกษตรกรจะเดินทางมาชุมนุมในกรุงเทพมหานคร เพื่อเรียกร้องให้กองทุนฟื้นฟูฯ เข้าซื้อหนี้เกษตรกรไปบริหารเองภายในวันที่ 15 พ.ย.นี้

ขณะที่ พล.อ.ประยุทธ์ จันทร์โอชา นายกรัฐมนตรี ชี้แจงว่า ขอให้

เกษตรกรอย่าออกมาเคลื่อนไหวเลย รัฐบาลได้ตรวจสอบปัญหาหนี้สินเกษตรกรแล้ว โดยทั้งหมด 6 แสนกว่าราย ที่เข้าเกณฑ์มีเพียงแค่ประมาณ 5 หมื่นกว่ารายเท่านั้น ซึ่งก็ต้องไปหามาตรการต่อไปว่าจะทำอะไร ตอนนี้มีทั้งลูกหนี้ ธ.ก.ส. ธนาคารออมสิน สหกรณ์การเกษตร ฯลฯ ซึ่งก็ต้องนำข้อสังเกตของสำนักงานการตรวจเงินแผ่นดิน (สตง.) ก่อนปี 2560 มาพิจารณาด้วย เพราะ สตง.แนะนำเรื่องการปรับปรุงประสิทธิภาพสำนักงานกองทุนฟื้นฟูฯ ด้านบัญชี การจัดการภายในและศักยภาพพัฒนาเกษตรกร จึงขอให้เกษตรกรเข้าใจรัฐบาลด้วย

อย่างไรก็ดี ขณะนี้เป็นช่วงหัวเลี้ยวหัวต่อของการเมืองที่กำลังจะมีการเลือกตั้งใหม่ ทำให้เกษตรกรที่มีหนี้สินอาจมีความหวัง และอาจมีบางคนที่ถูกทำให้เข้าใจผิดว่ารัฐบาลจะยกหนี้ให้อาจมีการรวมตัวออกมาเคลื่อนไหว ซึ่งเรื่องนี้ไม่ใช่เรื่องใหม่ของสังคมไทยที่เกษตรกรมักจะออกมาร้องขอให้รัฐบาลช่วยยกหนี้สิน ยึดหนี้ให้ แต่การจะออกมาตรการอะไร รัฐบาลย่อมต้องคำนึงถึงความมั่นคงของสถาบันการเงิน ที่มีผู้นำเชื่อถือเป็นที่ตั้งด้วย รวมถึงการใช้เงินงบประมาณที่มาจากภาษีของประชาชนจะต้องไม่ทำลายวินัยการเงินการคลัง ไม่เป็นการส่งเสริมวัฒนธรรมการซั๊กดาบ เพราะคนที่ประกอบอาชีพอื่นเมื่อเป็นหนี้เสียก็ต้องรับภาระนี้ตามสภาพความเป็นจริง ส่วนเกษตรกรที่มีมาตรการช่วยเหลือมากมายอยู่แล้ว ทั้งพักหนี้ 3 ปี ลดภาระหนี้ ยึดหนี้ฟื้นฟูอาชีพ ก็ควรจะเดินไปในแนวเดียวกัน รัฐบาลตั้งใจแข็งและต้องแก้ปัญหาตามขั้นตอน ไม่เช่นนั้นสังคมไทยก็จะวนเวียนอยู่กับวัฒนธรรมเป็นหนี้แล้วยอมให้อยู่ต่อไป ■



รับรางวัล: เวง สาดร รัฐมนตรีกระทรวงเกษตร ป่าไม้ และการประมง ราชอาณาจักร กัมพูชา (ที่ 3 จากขวา) มอบ 3 รางวัลแก่ บริษัท ซี.พี. กัมพูชา ในงานมหกรรมด้านเกษตร อุตสาหกรรมแห่งปีของกัมพูชา : Cambodia International Agriculture, Food & Livestock Show 2018 ณ ศูนย์แสดงสินค้าและนิทรรศการ DIECC เกาะเพชร กรุงเทพมหานคร



โรงครัว - สมเด็จพระเจ้าอยู่หัว โปรดเกล้าฯ ให้ตั้งโรงครัวพระราชทาน ประกอบอาหารแจกจ่ายให้ประชาชนชาว อ.บางสะพาน จ.ประจวบคีรีขันธ์ ที่ประสบภัยน้ำท่วม เมื่อวันที่ 12 พฤศจิกายน

ประจวบ-ชุมพรตั้งโรงครัวพระราชทาน

เมื่อวันที่ 12 พฤศจิกายน นายพลลภ สิงห์เสนี ผู้ว่าราชการจังหวัดประจวบคีรีขันธ์ เปิดเผยว่า สมเด็จพระเจ้าอยู่หัว โปรดเกล้าฯ ให้ตั้งโรงครัวพระราชทาน เพื่อประกอบอาหารแจกจ่ายให้ประชาชนชาว อ.บางสะพาน จ.ประจวบคีรีขันธ์ ที่ประสบภัยน้ำท่วมระหว่างวันที่ 8-11 พฤศจิกายนที่ผ่านมา จากนั้นได้ประกอบพิธีมอบสิ่งของประทานจากมูลนิธิอาสาเพื่อนพึ่ง (ภาฯ) ยามยาก สภากาชาดไทย จำนวน 1,050 ชุด ให้กับพระภิกษุและประชาชนที่หอประชุมโรงเรียนบางสะพานวิทยา โดยเปิดศูนย์ประสานงานฯ ส่วนหน้าเพื่อแก้ไขปัญหา น้ำท่วม นอกจากนี้ องค์การส่งเสริมกิจการโคนมแห่งประเทศไทย (อสมท.) ได้มอบนมกล่องเพื่อนำไปแจกจ่ายให้ประชาชนในพื้นที่ อ.บางสะพาน และ อ.บางสะพานน้อย จ.ประจวบคีรีขันธ์ พล.ต.กัณฑ์ชัย ประจวบอารีย์ ผู้บัญชาการ

มณฑลทหารบกที่ 15 (พม.ทบ.15) กล่าวว่า ได้ตั้งจุดบรรเทาสาธารณภัยในพื้นที่ อ.บางสะพาน จำนวน 3 จุด จุดแรกที่โรงเรียนบางสะพานวิทยา ทีมแพทย์จาก รพ.ค่ายรามนิเวศน์ จุดที่ 2 ที่ อบต.พงศ์ประศาสน์ พร้อมทีมแพทย์จากกองบิน 5 และจุดที่ 3 ที่ อบต.ร้อนทอง มีทีมแพทย์จากโรงพยาบาลค่ายธนระริชต์ เจ้าหน้าที่ทั้งหมดจะให้บริการรักษาอาการเจ็บป่วยจนกว่าสถานการณ์จะกลับเข้าสู่สภาวะปกติ ส่วนที่บริเวณหน้าศาลากลางจังหวัดชุมพร เมื่อเวลา 09.30 น. นายวิบูลย์ รัตนาภรณ์วงศ์ ผู้ว่าราชการจังหวัดชุมพร พร้อมคณะร่วมปล่อยแถวช่วยเหลือผู้ประสบภัย โดยนำถุงยังชีพ 2,000 ถุง น้ำดื่ม 5,000 ขวด ขึ้นรถคาราวานเพื่อนำไปมอบให้ผู้ประสบภัยใน อ.ท่าแซะ อ.เมืองชุมพร และ อ.หลังสวน

นายวิบูลย์เปิดเผยว่า จ.ชุมพรได้จัดตั้งโรงครัวพระราชทานระดับจังหวัดและระดับอำเภอ จำนวน 2 แห่ง สามารถผลิตอาหารพร้อมรับประทานได้วันละ 14,000 ชุด และจัดตั้งโรงครัวจิตอาสาชั้นอีก 1 แห่ง พร้อมกับระดมทุกภาคส่วนเข้าให้การช่วยเหลือผู้ประสบภัยที่ยังเดือดร้อน รวมไปถึงการจัดตั้งหน่วยแพทย์เคลื่อนที่เร็วที่เข้าให้การช่วยเหลือผู้ประสบภัยที่เจ็บป่วย

เวลา 10.30 น.วันเดียวกัน ทีมเจ้าหน้าที่ อ.ทุ่งตะโก จ.ชุมพร ประกอบด้วย สาธารณสุขอำเภอ เจ้าหน้าที่สาธารณสุขจากทุก รพ.สต.ในพื้นที่ กำนัน ผู้ใหญ่บ้าน ออกเยี่ยมบ้านผู้ประสบภัยน้ำท่วม และจัดตั้งจุดบริการช่วยเหลือผู้ประสบภัย พร้อมแจกจ่ายยาช่วยเหลือตามความเจ็บป่วย ส่วนเจ้าหน้าที่ของหน่วยงานสังกัดกระทรวงเกษตรและสหกรณ์ในจังหวัดชุมพร ได้ลงพื้นที่หมู่ 10 ต.บางลึก อ.เมืองชุมพร และพื้นที่หมู่ 5 ต.หาดพันไกร อ.เมืองชุมพร เพื่อให้กำลังใจพร้อมมอบถุงยังชีพ 50 ชุดแก่เกษตรกรผู้ประสบอุทกภัย ขณะที่หน่วยทหารจาก มทบ.44 พร้อมจิตอาสาและประชาชนทั่วไป ได้ร่วมกันทำความสะอาดสถานที่สาธารณะที่ประสบภัยในบริเวณวัดวังครก หมู่ 9 ต.นากระตาม อ.ท่าแซะ จ.ชุมพร นอกจากนั้น ทหารจากกองพันทหารปืนใหญ่ที่ 25 กรมทหารปืนใหญ่ที่ 5 ร่วมกับจิตอาสาและประชาชนทั่วไป ทำความสะอาด พื้นฟู สถานที่สาธารณะที่ประสบภัยบริเวณวัดเทพเจริญ (วัดถ้ำรับร่อ) หมู่ 9 ต.ท่าข้าม อ.ท่าแซะ และหน่วยทหาร กองพันทหารราบที่ 1 กรมทหารราบที่ 25 ทำความสะอาดพื้นฟูพื้นที่ประสบภัยบริเวณสนามกีฬาเทศบาลท่าแซะ

รวมพลังประชารัฐสร้างต้นแบบ

สานต่อ'เกษตรทฤษฎีใหม่'สู่การปฏิบัติอย่างยั่งยืน

กรมชลประทาน กระทรวงเกษตรและสหกรณ์ เดินหน้าปฏิรูปประเทศไทย จัดเสวนา "สู่ฝันของพ่อ สานต่อเกษตรทฤษฎีใหม่" รวบรวมทุกเครือข่ายภาครัฐ ภาคประชาชน ภาคเอกชน หาแนวทางขับเคลื่อนขยายผลและเสริมสร้างเครือข่ายโครงการเกษตรทฤษฎีใหม่ให้เข้มแข็ง ยั่งยืน ณ วัดมิ่งมงคลชัยพัฒนา จังหวัดสระบุรี

ดร.วิวัฒน์ ศัลยกำธร รัฐมนตรีช่วยว่าการกระทรวงเกษตรและสหกรณ์ เปิดเผยว่า ที่ผ่านมาเกษตรกรจำนวนมากประสบผลสำเร็จจากการนำแนวพระราชดำริเกษตรทฤษฎีใหม่ ของพระบาทสมเด็จพระปรมินทรมหาภูมิพลอดุลยเดช ไปปรับใช้ สามารถปลดหนี้สิน ครอบครัวยุติความทุกข์บนพื้นฐานของความพอเพียง กระทรวงเกษตรและสหกรณ์ จึงมีเป้าหมายในการขยายผลเกษตรทฤษฎีใหม่ให้ครอบคลุมทั่วประเทศ ปีละ 70,000 ราย ใน 882 อำเภอ เฉลี่ยเกษตรกรอำเภอละ 80 ราย เพื่อเป็นต้นแบบของการยกระดับคุณภาพชีวิต โดยให้หน่วยงานราชการ ทุกหน่วยงานมาร่วมกันขับเคลื่อนนโยบาย ซึ่งเป็นหนึ่งโครงการสำคัญในแผนขับเคลื่อนการปฏิรูปประเทศไทย

ด้าน ดร.ทองเปลว กองจันทร์ อธิบดีกรมชลประทาน กล่าวว่า กรมชลประทานเป็นหนึ่งในหน่วยงานหลักที่เข้าร่วมขับเคลื่อนการขยายผลโครงการเกษตรทฤษฎีใหม่ อีกทั้งเป็นแหล่งข้อมูลความรู้เรื่องน้ำที่ปัจจัยสำคัญหลักในการทำการเกษตร ดังนั้น เพื่อ



วิวัฒน์ ศัลยกำธร

เป็นการขยายผลโครงการเกษตรทฤษฎีใหม่ตามแนวพระราชดำริ กรมชลประทานจึงได้จัดโครงการสัมมนาเชิงปฏิบัติการ "สู่ฝันของพ่อ...สานต่อทฤษฎีใหม่" ณ วัดมิ่งมงคลชัยพัฒนา อ.เฉลิมพระเกียรติ จ.สระบุรี ขึ้นระหว่างวันที่ 7-9 พฤศจิกายน 2561 ที่ผ่านมา เพื่อเปิดพื้นที่ตลาดนัดความรู้ให้คนทำการเกษตรทฤษฎีใหม่ เครือข่ายต่างๆ ที่มีประสบการณ์การทำงานมาแลกเปลี่ยนความรู้ซึ่งกันและกัน ร่วมมือกันวางแผนขับเคลื่อนเกษตรทฤษฎีใหม่ในระดับลุ่มน้ำ เพื่อจะออกแบบต้นแบบที่จะนำไปสู่การปฏิบัติได้จริงต่อไป

นอกจากรวบรวมเครือข่ายผู้มีส่วนได้ส่วนเสียจริงในการทำเกษตรทฤษฎีใหม่มาไว้ด้วยกันแล้ว ภายในงานยังมีหัวข้อ

เสวนาที่น่าสนใจ เช่น ความเป็นมา กลับสู่รากเหง้าเกษตรทฤษฎีใหม่แห่งแรก Tentative Formula สู่โลก หนอง นา โมเดล, เส้นทางการรุ่นใหม่ Start Up เกษตรทฤษฎีใหม่, การขับเคลื่อนโครงการพัฒนาระบบกสิกรรมด้วยศาสตร์พระราชชาของลุ่มน้ำปราจีน (ลุ่มน้ำย่อยห้วยโสมง) และลุ่มน้ำป่าสัก เป็นต้น รวมไปถึงการจัดนิทรรศการที่แบ่งเป็น 5 โซน ได้แก่ โซนที่ 1 เรื่องราวของรากเหง้าเกษตรทฤษฎีใหม่ โซนที่ 2 ตามรอยเท้าพ่อ..สู่ฐานเรียนรู้เกษตรทฤษฎีใหม่แห่งแรก โซนที่ 3 สานฝันของพ่อ..พัฒนาลุ่มน้ำป่าสักตามแนวพระราชดำริ โซนที่ 4 แปลงตัวอย่างเกษตรทฤษฎีใหม่ประยุกต์ (โลก หนอง นา โมเดล) และสุดท้ายตลาดนัดเกษตรทฤษฎีใหม่และเครือข่าย

"กรมชลประทานหวังเป็นอย่างยิ่งว่าการเกษตรทฤษฎีใหม่จะขยายวงกว้างออกไปมากขึ้นเรื่อย ๆ เพราะเป็นแนวทางที่จะพัฒนาการเกษตรได้อย่างมีประสิทธิภาพและยั่งยืน ซึ่งในการพูดคุยเสวนาครั้งนี้จะใช้กลไกหลัก 3 อย่าง คือ S-Support (หนุน/ปลดล็อก) D-Driver (คน/พื้นที่) และ F-Function (กลไกราชการ) เพื่อให้ได้ตัวชี้วัด กลไกการขับเคลื่อนระยะยาว รวมถึงข้อสรุปที่จะสนับสนุนการทำงานให้สำเร็จเป็นไปตามแผนขับเคลื่อนปฏิรูปประเทศไทยได้จริงต่อไป" อธิบดีกรมชลประทาน กล่าว

ยืดโมเดล'แจ๊คหม่า'แก้จน ช่วยคนไทยชนบท'ขายของผ่านเน็ต'

นายสนธิรัตน์ สนธิจิรวงศ์ รมว.พาณิชย์ เปิดเผยว่า ช่วงต้นเดือนธันวาคม 2561 จะนำคณะภาครัฐ ซึ่งประกอบด้วย กระทรวงพาณิชย์ กระทรวงมหาดไทย กระทรวงเกษตรและสหกรณ์ และกระทรวงอุตสาหกรรม เป็นต้น เดินทางไปหารือกับผู้บริหารของบริษัทอาลีบาบาในจีนที่ดูแลโครงการ "เถาเป่าวิลเลจ" ซึ่งเป็นโครงการที่อาลีบาบาช่วยเหลือให้คนยากจน ที่อยู่ในชนบทให้สามารถขายสินค้าได้ และสามารถช่วยแก้ปัญหาความยากจนให้กับคนจีนได้สำเร็จ

สำหรับการแก้ไขปัญหาความยากจนในจีน ธนาคารโลก (เวิลด์แบงก์) ยอมรับว่าการใช้ระบบดิจิทัลมาช่วยในการค้าขายออนไลน์ ได้ช่วยแก้ไขปัญหาค่าความยากจนได้จริง โดยลดจำนวนผู้ยากจนจากที่มีอยู่ 30% ของประชากร ลดลงเหลือแค่ 8% ในปัจจุบัน

"ผมได้หารือกับแจ๊ค หม่า ว่าสนใจโมเดลนี้ และอยากได้รายละเอียดการทำโครงการมาปรับใช้ในการแก้ไขปัญหาความยากจนในไทย ผมบอกกับแจ๊ค หม่า ว่าเรื่องคนจน ผมไม่ยอม ซึ่งเท่าที่พูดคุยกันเขามีหม่ากับแจ๊คหม่าถือว่าตรงกันในเรื่องนี้ และเขาก็พร้อมที่จะสนับสนุน โดยได้มอบหมายให้ผู้ที่ดูแลโครงการไปพูดคุยในรายละเอียดต่อผมจึงต้องเดินทางไป" นายสนธิรัตน์กล่าว

ทั้งนี้ หลังจากไปหารือรายละเอียดการขับเคลื่อนโครงการเถาเป่าวิลเลจแล้ว จะนำรายละเอียดต่างๆ มาปรับใช้กับการแก้ไข

ปัญหาความยากจนในไทย โดยจะมีความชัดเจนว่าจะเริ่มที่จังหวัดไหน สินค้าอะไร และหน่วยงานที่เกี่ยวข้อง จะต้องดำเนินการอะไรบ้าง โดยมีกระทรวงพาณิชย์เป็นแกนในการขับเคลื่อนหลัก ซึ่งจะผลักดันให้สำเร็จให้ได้

นายอดิศร ตานานชน รมว.อุตสาหกรรม เปิดเผยว่า ในวันที่ 14 พฤศจิกายน 2561 นายเอก ชูชุกี ผู้ว่าราชการจังหวัดมิเอะจะนำคณะนักธุรกิจจากญี่ปุ่นกว่า 60 คน เดินทางมาศึกษาสู่ทางการลงทุนในไทยพร้อมเปิด ศูนย์มิเอะ ไทยแลนด์ อินโนเวชัน เซ็นเตอร์ (Mie-Thailand Innovation Center) เพื่อถ่ายทอดเทคโนโลยีในลักษณะการสร้างพันธมิตรหุ้นส่วนที่ได้ประโยชน์ร่วมกันทั้งสองฝ่าย

ในเบื้องต้นจะนำร่องร่วมกันพัฒนา 2 พื้นที่ ที่มีศักยภาพ ได้แก่ จังหวัดสงขลา เป็น ศูนย์กลางในการแปรรูปอาหารในกลุ่มผลิตภัณฑ์อาหารทะเลหรือของสดให้กับ 14 จังหวัดภาคใต้ และจังหวัดเชียงใหม่ ด้อยอดการดำเนินงานยุทธศาสตร์แผนแม่บทการพัฒนาเมืองอุตสาหกรรมอาหารในเขตพื้นที่ภาคเหนือ (Northern Food Valley)

นอกจากนี้ ยังมีโครงการเมดิคัล แอนด์ไบโอ-เทคโนโลยี ถ่ายทอดเทคโนโลยีการสกัดสมุนไพรจากพืชชนิดต่างๆ และความร่วมมือเพื่อการท่องเที่ยวเชิงอนุรักษ์ และวัฒนธรรม ระหว่างจังหวัดเชียงใหม่กับจังหวัดมิเอะด้วย

อายัดเนื้อหมูสกัดอหิวาต์แอฟริกา

เมื่อวันที่ 12 พ.ย. นสพ.สรวิศ ธานีโต อธิบดีกรมปศุสัตว์ กระทรวงเกษตรและสหกรณ์เปิดเผยว่า ชุดเฉพาะกิจบังคับใช้กฎหมายกรมปศุสัตว์เข้าตรวจค้นห้องเย็นไม่ทราบชื่อพื้นที่แขวงและเขตสวนหลวง พร้อมแขวงและเขตยานนาวา กทม. 3 แห่ง พบซากสุกรแช่แข็ง 640 ตัว น้ำหนักประมาณ 1,900 กก. มูลค่าประมาณ 250,000 บาทลักลอบนำเข้ามาทราบแหล่งที่มาเป็นจำนวนมากและไม่มีเอกสารหลักฐานผ่านการตรวจสอบจากสัตวแพทย์ รวมทั้งหนังสือรับรองสุขศาสตร์ซากสุกรจากหน่วยงานที่รับผิดชอบ ทั้งนี้ปฏิบัติการดังกล่าวเป็นมาตรการป้องกันโรคอหิวาต์แอฟริกาในสุกรที่เสี่ยงมีเชื้อโรคระบาดปะปนมา จึงต้องอายัดไว้เป็นของกลางเพื่อตรวจสอบและดำเนินการตามกฎหมายต่อไป

ทั้งนี้กรมปศุสัตว์ได้อำนวยความสะดวกในการอนุญาตนำเข้าและเคลื่อนย้ายซากสัตว์ภายในประเทศให้ถูกต้องตามกฎหมาย โดยประชาชนที่ต้องการข้อมูล หรือพบเห็นการกระทำผิดด้านปศุสัตว์โปรดติดต่อเจ้าหน้าที่เพื่อขอรับข้อมูลหรือแจ้งเบาะแสการกระทำความผิดเพื่อดำเนินการตามกฎหมาย หรือแจ้งผ่านแอปพลิเคชัน “DLID4.0” ที่ดาวน์โหลดและติดตั้งได้ในโทรศัพท์ทุกระบบ.